



Voldein Laguerre,
Inventeur de la TTMP et de la Cyclologie
lvoldein@yahoo.fr; lagvo02if@crefima.net

La loi d'équivalence $E/A = T/X$ et ses surprenantes conséquences épistémologiques.

*La Théorie-du-Tout Mécanique Prophétique (TTMP) est fondée sur deux relations : l'équation prophétique $P = E+A+M$ (ou $P=R+E+A$) et la loi d'équivalence esprit-matière : *esprit/matière = temps/écoulement du temps*. D'elles a été déduite l'équation-du-Tout : $P = 1/2(Ex^2+AT^2 +TRx)/Tx+M$, vérifiée par le biais de l'éclipse solaire totale du 01 août 2008. La loi d'équivalence est universelle et s'impose comme la plus simple qui soit ; elle est à base de toute réalité, de tout mouvement et met en évidence le non-sens du matérialisme et de son adversaire, l'idéalisme... Le présent article est long et sera publié en plusieurs parties.*

(PREMIERE PARTIE)

1. Définition des concepts Esprit et matière :

En TTMP, la matière est tout ce qui peut être perçu directement par nos sens ou indirectement par le biais d'instruments de mesure ou d'observation. Alors que l'esprit désigne tout simplement ce qui n'est pas matière, c'est-à-dire la conscience et ses produits (pensée, idée, imagination, loi, intelligence etc.). Le mot esprit a donc deux sens : 1) Un esprit plural dit **producteur immatériel** ou conscience et 2) Un esprit singulier ou **produit immatériel** : est esprit tout ce qui est issu ou produit par l'esprit plural, la conscience.

2. Énoncé et preuve de la loi d'équivalence

2.1. Énoncé :

Le rapport esprit/matière équivaut au rapport temps/écoulement du temps.

En désignant esprit par E, matière par A, temps par T et son écoulement par x, on peut écrire :

$$E/A = T/X$$

C'est l'énoncé de la loi d'équivalence esprit-matière

2.2. Preuve :

Supposons que Jean a élaboré le projet de la construction de sa maison. La durée ou le Temps du projet est de 10 mois. Un tel projet fait immédiatement intervenir les notions d'esprit et de matière. En effet, le projet lui-même (avant toute réalisation) n'est qu'un ensemble d'idées : il représente donc l'esprit (produit immatériel ou esprit singulier). Lorsque le projet se réalise, il est matière (on parle de réalisation, de matérialisation ou d'accomplissement). Ainsi, on peut écrire Esprit = projet et matière = réalisation. Que se passe-t-il entre le projet (ici esprit) et sa réalisation ou mise en exécution (matière) dans le temps (10 mois) ? Avant le début du temps, on ne peut parler de réalisation. On dit que l'écoulement (ou variation) du temps du projet est nul ($x=0$). Dans ce cas, on a 100% de projet et 0% de réalisation. Lorsqu'on est au terme du premier mois du projet, c'est-à-dire $x = 1$, on est à 90% de projet et de 10% de réalisation... A la fin du dixième mois ($x = 10$), on est à 0% du projet et 100% de réalisation. Le tableau ci-dessous, avec T= temps, x = écoulement du temps, p = projet et r = réalisation du projet, rend compte de ce qui se passe entre le projet et sa réalisation pendant tout son temps de réalisation :

Tableau de la variation Des éléments

T	X	ΔT	ΔX	P	R	ΔP	ΔR
10	0	0%		100%	0%	0	0
9	1	-10%	10%	90%	10%	-10%	10%
8	2	-10%	10%	80%	20%	-10%	10%
7	3	-10%	10%	70%	30%	-10%	10%
6	4	-10%	10%	60%	40%	-10%	10%
5	5	-10%	10%	50%	50%	-10%	10%
4	6	-10%	10%	40%	60%	-10%	10%
3	7	-10%	10%	30%	70%	-10%	10%
2	8	-10%	10%	20%	80%	-10%	10%
1	9	-10%	10%	10%	90%	-10%	10%
0	10	-10%	10%	0%	100%	-10%	10%

Selon le tableau, chaque mois, la réalisation accroît de 10%, alors que le projet décroît de 10%. D'un autre côté, le temps du projet décroît de 10%, tandis que l'écoulement du temps (x) accroît de 10%. La loi à déduire ici est évidente : le projet et sa réalisation sont inversement proportionnels par rapport au Temps (T) et son écoulement (x). En d'autres termes, **le rapport projet/réalisation équivaut à celui du Temps/écoulement du temps**. On peut donc écrire : **projet/réalisation = Temps/écoulement du**

temps. Or, projet = esprit, noté E et réalisation = matière, notée A. On écrit finalement :

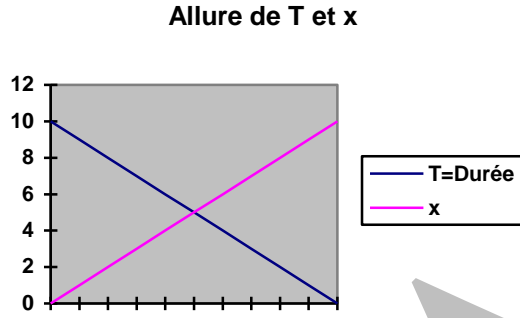
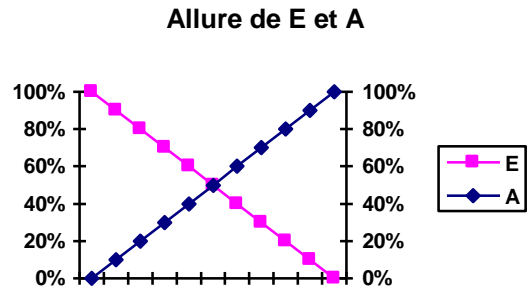
$$ESPRIT / MATIERE = TEMPS/ ECOULEMENT DU TEMPS$$

Ou

$$E/A = T/x$$

(CQFD)

Graphiques :



N.B. En raison du concept espace-temps, l'on peut aussi écrire : $Esprit/matière = Espace/ déploiement$ de l'espace ou $Esprit/matière = Espace-temps/ déploiement$ de l'espace-temps

3. Conséquences mathématiques immédiates de la loi d'équivalence : (A SUIVRE)

CREFFINMA

En savoir plus :

1. Flore B et Stanley D. La Théorie-du-Tout ...Confirmations astrophysiques..., Le Nouvel informateur, Juin 2009
2. Voldein L., La Loi d'Equivalence Esprit-matière, Le Nouvel Informateur, juillet 2009
3. Voldein L. Qu'est ce la Cyclologie ? [www.crefima.net/econmie et recherche/ publication](http://www.crefima.net/econmie%20et%20recherche/publication), 20/01/09.
4. Voldein L., La Théorie-du-Tout ...mis à l'épreuve, [www.crefima.net/econmie et recherche/ publication](http://www.crefima.net/econmie%20et%20recherche/publication), 04/08/08
5. Voldein L., La Théorie-du-Tout ...mise à l'épreuve, Le Nouvel Informateur, novembre/Décembre 2009
6. Voldein L., La Théorie-du-Tout ...mise à l'épreuve, Le Nouvel Informateur, novembre/Décembre 2009
7. Voldein L, La Cyclologie, une nouvelle et merveilleuse théorie mathématique, Le Rouleau, novembre 2007
8. Voldein L, Mécanique prophétique/fusion esprit-matière ou Théorie de la 7^e science, Le Nouvelliste, septembre 2005, No 37232
9. Voldein L, Dépasser Einstein et redéfinir la science, Le Nouvelliste, 2 décembre 2005, No 37285
10. Voldein L, Des réactions pleuvent sur la Mécanique prophétique, Le Nouvelliste, juin 2006, No 37405

CREFFIMA